



Evropská unie
Evropský sociální fond
Operační program Zaměstnanost



STRATEGIE ROZVOJE TURISTICKÉHO RUCHU PRO MĚSTO CHYŠE

Vypracoval: MDP GEO, s.r.o.

V Chyši dne 13. 4. 2022

Projekt „Vytvoření strategických dokumentů pro Svazek obcí Doupovské hory“, Reg. číslo projektu: CZ.03.4.74/0.0/0.0/18_092/0014563 realizovalo město Chyše, Žižkovo náměstí 18, 364 53 Chyše, IČ 00254614.

MDP GEO

MDP GEO, s.r.o.
Masarykova 202
763 26 Luhačovice

T: + 420 608 866 306
M: mdpgeo@mdpgeo.cz
W: www.mdpgeo.cz

IČO 25 58 83 03
DIČ CZ 25 58 83 03



Název zakázky:	Strategie rozvoje turistického ruchu pro město Chyše
Typ zakázky:	Segmentová strategie
Datum:	Duben 2022
Zhotovitel:	MDP GEO, s.r.o.
Objednatel:	Město Chyše, 364 56 Chyše, Žižkovo náměstí 18, IČ 00254614
Kraj:	Karlovarský kraj
Rozsah prací:	Analytická, návrhová a implementační část vč. dotazníkového šetření veřejnosti

Obsah

1. Úvod.....	5
2. Turismus.....	6
2.1. Cestovní ruch.....	6
2.2. Typy cestovního ruchu dle motivace	6
2.3. Aktuální trendy v cestovním ruchu	7
3. Analytická část	8
3.1. Základní charakteristika města	8
3.2. Historie města Chyše.....	12
3.3. Přírodní podmínky.....	13
3.4. Dopravní obslužnost.....	14
3.5. Turistické trasy a cyklotrasy ve městě Chyše	15
3.6. Ubytovací, stravovací zařízení a další služby pro turisty	18
3.7. Turistické cíle v obci a okolí.....	20
3.8. Kultura, společenský život a spolková činnost ve městě Chyše.....	25
3.9. Sportovní vyžití ve městě Chyše.....	26
3.10. Propagace města.....	27
3.11. Profil typického návštěvníka	28
3.12. SWOT analýza.....	29
4. Návrhová část	30
4.1. Strategické cíle v oblasti rozvoje cestovního ruchu	30
4.2. Opatření v oblasti udržitelného rozvoje cestovního ruchu	32
5. Implementační část.....	34
Seznam obrázků.....	37
Seznam tabulek.....	38
Přílohy	39

1. Úvod

Strategie turistického ruchu patří mezi strategické dokumenty města Chyše. Obsahem strategie turistického ruchu je vymezení oblastí podpory turistického ruchu, stanovení priorit rozvoje a také konkrétních aktivit k zajištění podmínek pro udržitelný rozvoj cestovního ruchu na území města tak, aby byl při minimalizování negativních dopadů turismu co nejpozitivněji ovlivněn socioekonomický rozvoj města Chyše. Cestovní ruch totiž představuje komplexní hospodářské odvětví, jež mimo jiné významně ovlivňuje zaměstnanost, místní hrubý domácí produkt, příjmy místního rozpočtu a investiční aktivitu v území. Na druhou stranu má strategie za cíl omezit negativní dopady turismu.

Strategický dokument obsahuje celkem tři hlavní části. První, analytická část, se zabývá současným stavem města a jeho blízkého okolí. Definuje zájmové území a zkoumá základní jevy, které jsou pro dané území specifické. Ze získaných dat je sestavena přehledná SWOT analýza.

V návrhové a implementační části strategie jsou poté navrženy konkrétní aktivity, které vedou ke kontinuální podpoře a rozvoji turismu ve městě Chyše.

Město by se pomocí těchto aktivit měla stát vyhledávaným turistickým místem, které nabízí výborné podmínky jak pro nově příchozí turisty, tak pro místní obyvatele.



2. Turismus

Kapitola Turismus se zabývá vymezením základních pojmů v oblasti cestovního ruchu, rozčleněním turistického ruchu do několika základních typů a dále interpretuje význam cestovního ruchu pro hospodářství a definuje jeho negativní dopady.

2.1. Cestovní ruch

Cestovní ruch je jedním z nejvýznamnějších odvětví ekonomiky. Vymezení následujících pojmů vychází z definic Světové obchodní organizace (WTO).

Turista – dočasný návštěvník, který se zdrží v zemi alespoň 24 hodin (jedno přenocování), ne však déle než 1 rok.

Cestovní ruch – vyjadřuje dočasnou změnu místa pobytu, tj. cestování a přebývání mimo místo trvalého bydliště, ne déle než 1 rok, zpravidla ve volném čase za účelem rekreace, rozvoje poznání a spojení mezi lidmi.

Výletník – se zdrží v navštíveném místě pouze jeden den, aniž by přenocoval.

Destinace – definována jako navštívené místo či turistická oblast, která hraje zásadní roli v uskutečnění cesty.

2.2. Typy cestovního ruchu dle motivace

Cestovní ruch a na něj navazující odvětví, především doprava, se podílejí na nepříznivých dopadech lidské činnosti na životní prostředí. Zvýšený počet návštěvníků, např. v CHKO, může vést k poškození daného prostoru. Pokud se vymkne kontrole, má negativní dopad i na místní obyvatelstvo. Primárním cílem cestovního ruchu tak není pouze přilákat co největší počet návštěvníků do území a zvýšit objem investic v území, ale také snižovat zranitelnost území a optimalizovat efektivní využívání jeho potenciálu.

Sportovní cestovní ruch – tento typ CR představuje jednu ze specifických forem cestování a zároveň významný soubor produktů cestovního ruchu. Jedná se o současný trend v trávení volného času, jehož hlavní náplní je sportovní vyžití a fyzická aktivita.

Kulturně – poznávací cestovní ruch – je zaměřený především na poznávání historie, kultury, tradic a zvyků vlastního i jiných národů. Cíle jsou různorodé: od kulturní krajiny, přes církevní památky, až po hrady a zámky.

Rekreační cestovní ruch – tento rozšířený typ cestovního ruchu je realizován většinou ve vhodném rekreačním prostředí, jehož příznivé účinky jsou využívány za účelem regenerace fyzických a duševních sil člověka, příkladem mohou být lázeňské pobyty. Není vnímán jen jako pasivní odpočinek, ale obvykle je spojen s aktivním pobytem v dané destinaci.

Cestovní ruch orientovaný na turistiku v přírodě – hlubší poznání přírodního prostředí může být dominantním motivem cestování. Turistický ruch orientovaný na poznávání přírody se zaměřuje na poznávání reliéfu krajiny, geologických útvarů, místních zvláštností nebo chráněných území.

2.3. Aktuální trendy v cestovním ruchu

V cestovním ruchu lze pozorovat posun od ekonomiky služeb k ekonomice zážitků. Lidé vyhledávají **silné zážitky**, na které budou dlouho vzpomínat a kterými se mohou pochlubit (např. na soc. sítích). Sílí též potřeba po **autentičnosti** destinace a **lokálních, kvalitních produktech**. Významný je nástup služeb **sdílené ekonomiky**, ať už se jedná o Airbnb, Couchsurfing či Uber. **Sociální sítě** též mění odvětví cestovního ruchu a dostatečná i pravidelná viditelnost nějaké destinace může významně zvyšovat návštěvnost daného místa, v několika málo případech až daleko za hranu kapacit dané destinace.

Mimo propagaci destinací v klasických médiích, jako jsou tištěné plátky či televize, se začínají prosazovat různé formy propagace na sociálních sítích, která se při správném zacílení ukazuje jako peněžně efektivnější. Vedle zaplacení reklamy přímo komunikační platformě se jeví jako perspektivní spolupráce s vybranými influencery (kterým lze např. zaplatit za výlet do destinace a její propagaci – tzv. influencer trip) či jen aktivní komunikace a prezentace dané destinace na těchto platformách. Efektivním nástrojem, použitelným i pro klasická média, jsou dále tzv. press (nebo také fam) tripy, tedy organizované návštěvy novinářů či blogerů do zvolené destinace. Propagaci destinace lze řešit s regionálním koordinátorem agentury CzechTourism.



3. Analytická část

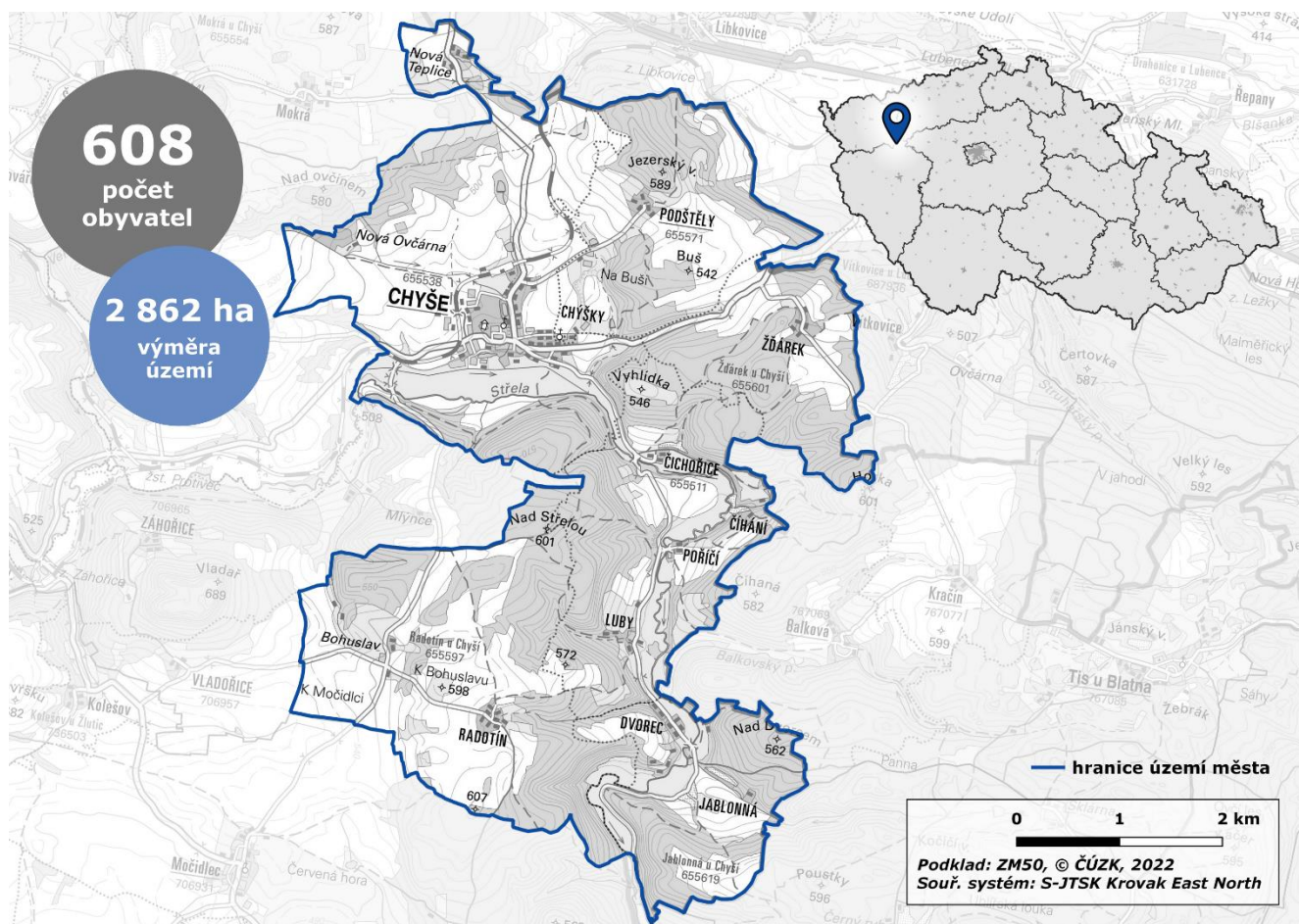
Účelem Analytické části je popis současné situace turistického ruchu ve městě Chyše. Kapitola obsahuje mimo jiné základní charakteristiku města, která nabízí kontextuální vhled do zkoumaného území. Dále zahrnuje všeobecnou analýzu turismu ve městě (turistické cíle, zhodnocení služeb, propagace a marketingu, aj.), včetně popisu dopravní infrastruktury. Z výsledků analytické části bude formulována návrhová a implementační část tohoto dokumentu.

3.1. Základní charakteristika města

Chyše je městem, které leží v Karlovarském kraji, ve správním obvodu obce s rozšířenou působností Karlovy Vary (48 319 obyvatel). Město samotné se nachází přibližně 30 kilometrů jihovýchodně od okresního města Karlovy Vary. Dalším městem, které se nachází v relativní blízkosti, je Rakovník, vzdálený přibližně 45 kilometrů východně od Chyše. Město Chyše sousedí na severu s obcí Čichalov (173 obyvatel) a Lubenec (1 346 obyvatel), na východě s obcí Tis u Blatna (113 obyvatel), na jihu s městem Manětín (1 151 obyvatel) a na západě s městem Žlutice (2 249 obyvatel). Město Chyše se sestává s celkem 11 místních částí (konkrétně se jedná o Chyši, Číhání, Čichořice, Dvorec, Chýšky, Jablonná, Luby, Podštěly, Poříčí, Radotín a Ždárek).

Samotné město je členem Svazku obcí Doupovské hory (sdružuje obce Andělská Hora, Čichalov, Chyše, Pšov, Štědrá, Toužim, Valeč, Verušičky, Vrbice a Žlutice) a dále součástí MAS Vladař. Katastrem města Chyše protéká řeka Střela, průměrná nadmořská výška města činí 458 m n. m.

Město se rozkládá v blízkosti geomorfologického celku Tepelská vrchovina (Podhorní vrch – 847 m n. m.) a Rakovnická pahorkatina (Lišák – 677 m n. m.). Terén v okolí města je mírně zvlněný a samotné město je obklopeno lesy.

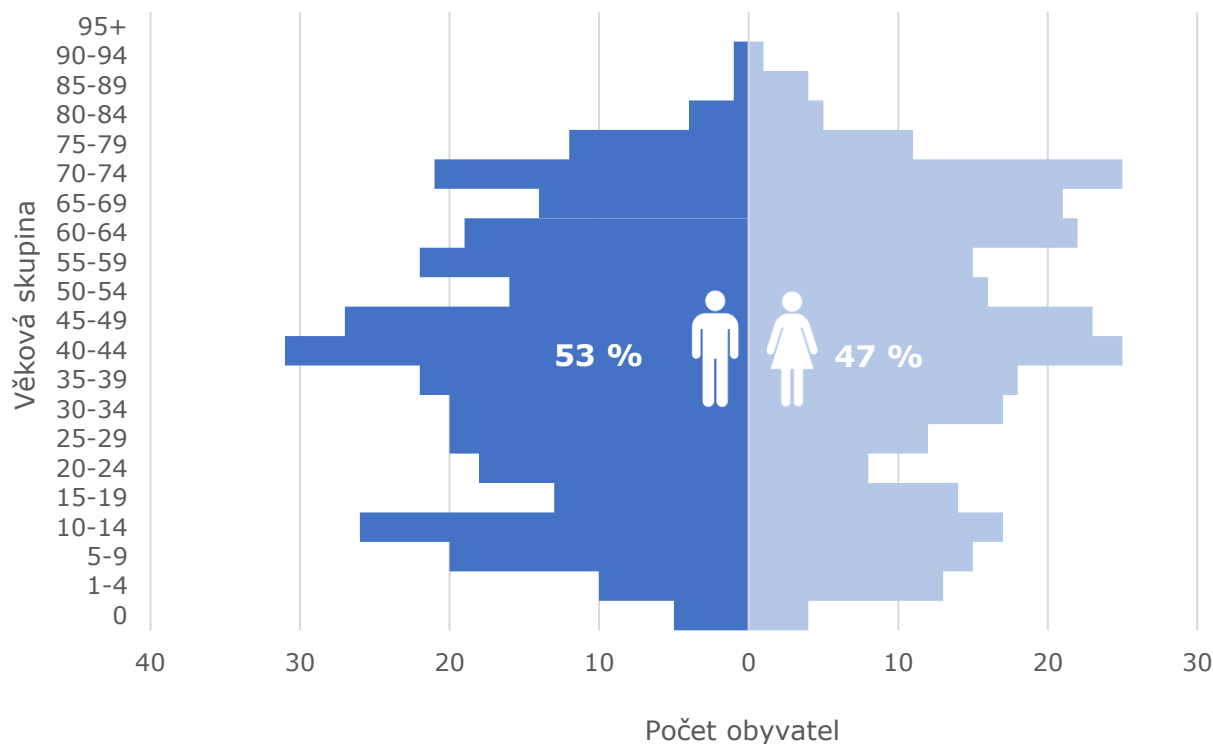


Obr. 1: Mapa města Chyšce

Celková rozloha města činí 2 862 ha, z čehož 56 % tvoří zemědělská půda, konkrétněji půda orná (72 % z celkové rozlohy zemědělské půdy). Z nezemědělské půdy je zde nejvíce zastoupena kategorie „lesní pozemek“ (tvoří 83 % z celkové rozlohy nezemědělské půdy a 37 % celkové rozlohy města).

3.1.1 Demografie

Ve městě žilo k 31. 12. 2020 celkem 608 obyvatel, z čehož bylo 322 mužů (53 %) a 286 žen (47 %). Průměrný věk ve městě činí 41,9 let, což je o něco méně než celorepublikový průměr (42,6 let) i krajský průměr (42,9 let).



Obr. 2: Věková pyramida

Hustota zalidnění města Chyšce činí 21 obyvatel na km², což je podprůměrná hustota osídlení vzhledem k průměru České republiky (134 obyvatel na km²).

Podíl nezaměstnaných osob ve městě činí 4,5 %, což je o něco méně, než je podíl nezaměstnanosti v celém Karlovarském kraji (4,7 %).

Podle sčítání obyvatelstva z roku 2011 tvořili největší základnu ve městě obyvatelé se středoškolským vzděláním bez maturity (46 %). Na tuto skupinu dále navazuje skupina osob se základním (včetně neukončeného) vzděláním (25 %) a skupina se středoškolským vzděláním s maturitou (18 %).

Dle registru podnikatelských subjektů bylo ve městě Chyše registrováno celkem 151 podniků (k 31. 12. 2020). Nejvíce subjektů působilo v oblasti velkoobchodu a maloobchodu (29 = 19 %), následované oblastí zemědělství a lesnictví, kde bylo registrováno celkem 26 podniků, což činí přibližně 17 %. Z hlediska rozvoje cestovního ruchu je ovšem stěžejní terciérní sektor, v němž registrované podniky jsou shrnuty v následující tabulce.

Tab. 1: Podniky z odvětví služeb ve městě Chyše

	REGISTROVANÉ PODNIKY	PODNIKY SE ZJIŠTĚNOU AKTIVITOU
G Velkoobchod a maloobchod; opravy motorových vozidel	29	11
I Ubytování, stravování a pohostinství	10	5
J Informační a komunikační činnosti	-	-
K Peněžnictví a pojišťovnictví	1	-
L Činnost v oblasti nemovitostí	5	-
N Administrativní a podpůrné činnosti	1	1
R Kulturní, zábavní a rekreační činnosti	6	1
Celkem (související s odvětvím TR)	52	18
Celkem (všechna odvětví)	151	71

V terciérním sektoru, tedy oblasti služeb, je ve městě registrováno celkem 52 subjektů, což představuje asi 34 % všech subjektů, které jsou ve městě Chyše zaregistrovány.

3.2. Historie města Chyše

První záznam o původně vladyckém sídle je datován mezi lety 1169-1192. Od roku 1254 byla tato ves sídlem rodu Odolenoviců. V roce 1358 došlo k rozdělení panství mezi Viléma ze Skály a Ahník a Oldřicha Pluha z Rabštejna. V průběhu let 1361-1365 byla Chyše spolu s rabštejnským panstvím součástí majetku královské koruny Karla IV. Roku 1422 se města Chyše pravděpodobně zmocnil Jindřich z Plavna a následně byly připojeny k Rabštejnu, o což se přičinil Jan Calta z Kamenné Hory. Spolu s ním se ocitly i v majetku Buriana z Gutštejna, který dal město opevnit, obnovil zdejší postavený hrad, který byl zničen vojsky a založil karmelitánský klášter. Roku 1566 získal Chyši, jako dědictví za sňatek, Mikuláš z Lobkovic, který nechal zdejší hrad přestavět na renesanční zámek a poté se ihned rozhodl ho spolu s celým městem prodat Ferdinandu Renšpergerovi z Ronšperka a Držkovic. V minulosti následovalo ještě mnoho převodů a prodejů.

Po velkém požáru v roce 1777 muselo být město Chyše prakticky celé nově vystavěno. V roce 1850 pak na základě zákona z roku 1849 byla Chyše prohlášeny za samostatné město ve žlutické kraji. Za zmínku rovněž stojí, že v roce 1917 působil na chyšském zámku, krátce jako učitel syna Vladimíra Lažanského, slavný spisovatel Karel Čapek, který zde získal své první zaměstnání. V rámci několika minulých let hraje významnou roli datum 22. června 2007, kdy byl v té době obci navrácen původní status města.

V rámci několika minulých let stojí za zmínku datum 22. června 2007, kdy byl v té době obci navrácen původní status města.



3.3. Přírodní podmínky

Přírodní atraktivita území patří mezi jeden z faktorů, na němž určitým způsobem závisí rozvoj cestovního ruchu, je dána geomorfologickými, hydrologickými a rovněž i biografickými podmínkami.

Oblast města Chyše disponuje krajinářsky mírně zvlněným povrchem a je z velké části obklopena lesy. Geomorfologicky se rozkládá na pomezí celku Tepelská vrchovina a Rakovnická pahorkatina. Na území se nachází skalní útvar a reliéf Chyše. Geologické složení území se dá považovat za relativně homogenní, dominantním typem půdy, který se zde vyskytuje je kambizem. Tento typ byl dříve nazýván hnědou (lesní) půdou a typicky se vyskytuje ve svažitých podmínkách, primárně pod listnatými lesy.

Na katastru města Chyše se nachází Přírodní park Horní Střela, který patří mezi turisticky hojně navštěvovanou lokalitu. Přírodní park chrání meandrovitě tvořené údolí řeky Střely spolu s typickými lesními porosty převážně se vyskytujícími na skalnatých svazích. Přírodní park byl vyhlášen v roce 1978 a nyní zaujímá plochu zhruba 9 992 ha. Dále se na katastru města rovněž nachází Přírodní památka Jezerský vrch. Toto chráněné území zaujímá plochu přibližně 11 ha a bylo vyhlášeno teprve v roce 2018. Předmětem ochrany jsou zejména polopřirozené suché trávníky a facie křovin vyskytující se na vápnatých podložích, kde není význačný výskyt vstavačovitých a jalovce obecného.

Město Chyše spadá do mírně teplé klimatické oblasti MT2. Pro danou oblast jsou typická mírná až mírně chladná a mírně vlhká léta (20-30 letních dní), krátká mírná přechodná období jara a podzimu, na což navazuje normálně dlouhá, suchá zima s normálním trváním sněhové pokrývky (80-100 dnů se sněhovou pokrývkou). Průměrná roční teplota se zde pohybuje v rozmezí 7-8 °C.

Z hydrologického pohledu stojí za zmínku pouze územím procházející řeka Střela. Ta je známá zejména díky svým hlubokým kaňonovitým údolím. Na katastru města se rovněž nachází Čichořické a Bohuslavské menší vodopády.

3.4. Dopravní obslužnost

Přes území města prochází dvě významné silnice II. třídy. První z nich je komunikace č. II/194, která spojuje Chyši s Podbořanským Rohozcem, a dle sčítání dopravy z roku 2016 je tento úsek mírně vytížený (1-500 vozidel za 24 hod.). Druhou zmíněnou je č. II/226 a vede z Podbořan do Žlutic. Její intenzita vytížení je dle sčítání dopravy (2016) střední (1001-3000 vozidel za 24 hod.). Dále se zde nachází silnice III. třídy (konkrétně č. 2266, 2267, 2268, 20515, 20516), které mají charakter spíše místních komunikací, a jejich intenzita provozu nebyla zaznamenána.

Tab. 2: Silniční spojení města Chyše a okolních sídel

SILNIČNÍ SPOJENÍ MĚSTA CHYŠE A VÝZNAMNÝCH SÍDEL V OKOLÍ	
Směr	Vzdálenost (+ doba jízdy)
Chyše – Lubenec	6 km (7 minut)
Chyše – Žlutice	9 km (10 minut)
Chyše – Podbořany	20 km (22 minut)
Chyše – Karlovy Vary	38 km (31 minut)

Veřejná doprava je zajišťována ve směru trasy Valeč – Žlutice (a zpět) linkou č. 421371. Tato linka je v pracovní dny obsluhována 10 spoji. Další autobusovou linkou, která městem prochází, je linka ve směru Žihle – Lubenec (a zpět) s číslem 460345. Tato trasa je v průběhu pracovních dní obsluhována 6 spoji. Ve městě se nachází celkem 4 autobusové zastávky (Chyše – Ždárek, náměstí, Podštěly a Nové Teplice, rozcestí).

Ve městě se rovněž nachází i jedna železniční zastávka, kterou prochází trať č. 161 ve směru Rakovník – Bečov nad Teplou. Ve stanici zastavují pouze osobní vlaky, v pracovních dnech zde staví 16 spojů, o víkendech je počet spojů nepatrně snížen na 14.

Tab. 3: Autobusová doprava ve městě Chyše

AUTOBUSOVÁ DOPRAVA VE MĚSTĚ CHYŠE		
Směr	Doba jízdy	Linka
Chyše – Valeč	Průměrně 15 minut	421371
Chyše – Žlutice	Průměrně 15 minut	421371
Chyše – Žihle	Průměrně 25 minut	460345
Chyše – Lubenec	Průměrně 10 minut	421371, 460345
Chyše – Karlovy Vary	Průměrně 2 hodiny	421371, 421351, 421331

3.5. Turistické trasy a cyklotrasy ve městě Chyše

Územím města Chyše prochází několik cyklotras, které budou v následující části blíže specifikovány a popsány.

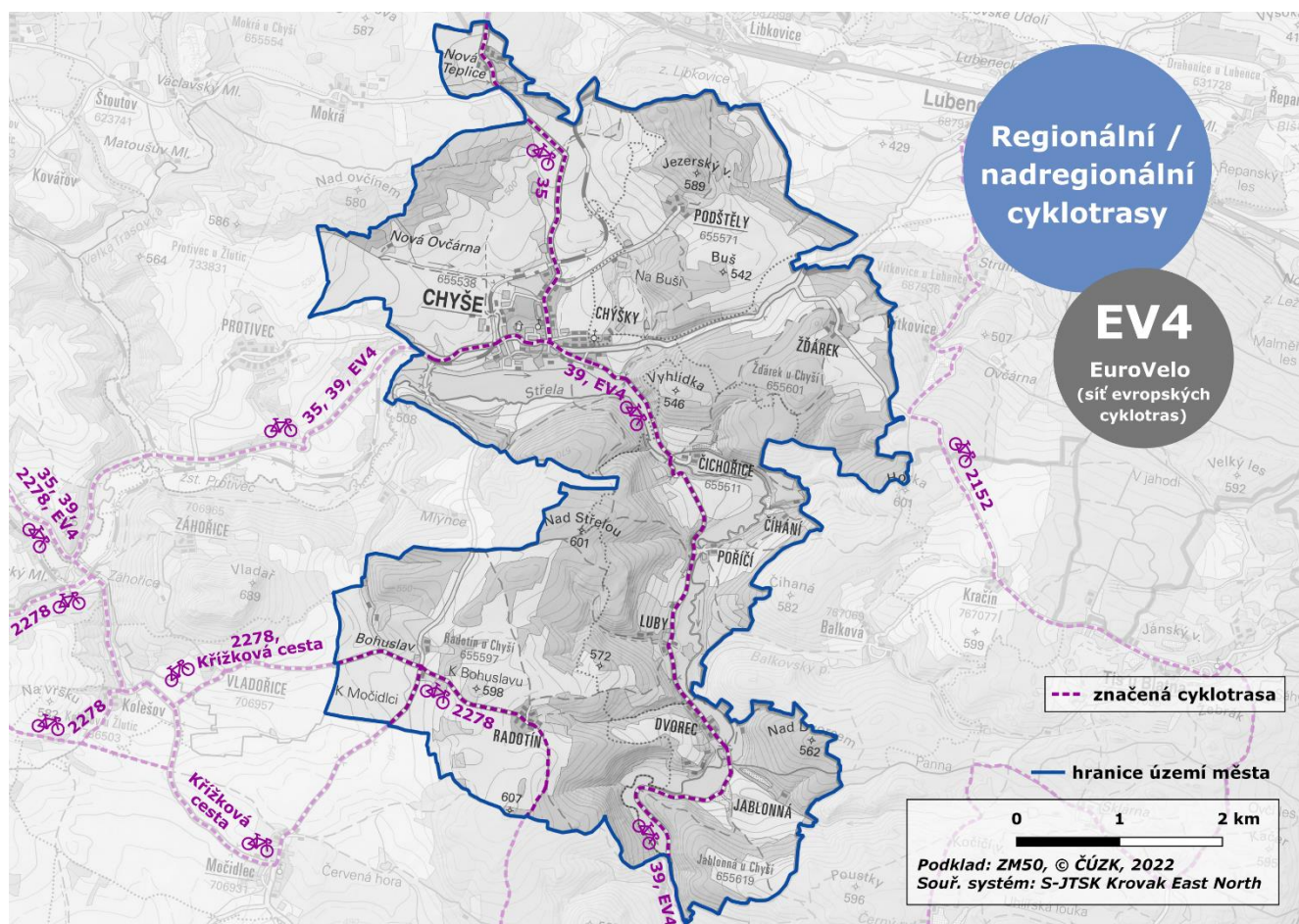
Cyklotrasa č. 35 – spojuje město Plzeň s obcí Měděnec. Městem Chyše vede od západního směru katastru přes střed města a dále pokračuje směrem na sever do obce Vrbice. Trasa vede převážně po silnicích a místních a účelových komunikacích a její povrch tvoří převážně asfalt zpevněné komunikace. Náročnost trasy je uváděna jako středně těžká.

Cyklotrasa č. 39 – celá trasa je dlouhá zhruba 73 kilometrů a vede z Karlových Varů, přes Bochov, Žlutice, Chyši, Žihli a končí na katastru malé obce Velečín. Profil trati a její náročnost je označena jako těžká, povrch tvoří převážně asfalt a místy štěrk. Městem Chyše vede od západu směrem na jih. Ve městě svou trasou kopíruje dálkovou cyklotrasu Eurovelo 4.

Cyklotrasa Eurovelo 4 – trasa je vedena celou Evropou, od východu až na západ. Je dlouhá přes 4000 km a vede z Ukrajiny, přes Polsko, Českou republiku, Německo, až do Belgie a Francie. Cyklotrasa na území města Chyše kopíruje výše popsanou cyklotrasu č. 39.

Cyklotrasa č. 2278 – tato cyklotrasa je vedena z Toužimi a končí u Velkého rybníka v obci Žihle, respektive v její části Nový Dvůr. Délka trasy je zhruba 40 km a její profil je středně těžký. Územím města prochází pouze malou částí směrem z jihozápadu a přes místní část Radotín vychází na jihu katastru z města pryč.

Cyklotrasa Křížová cesta – tato cyklotrasa vede ze Žlutic do Záhořic a katastrem města prochází v jeho jihozápadní části. Povrch této cyklotrasy je převážně asfaltový a jedná se o středně náročnou trasu.



Obr. 3: Značené cyklotrasy na území města Chyše

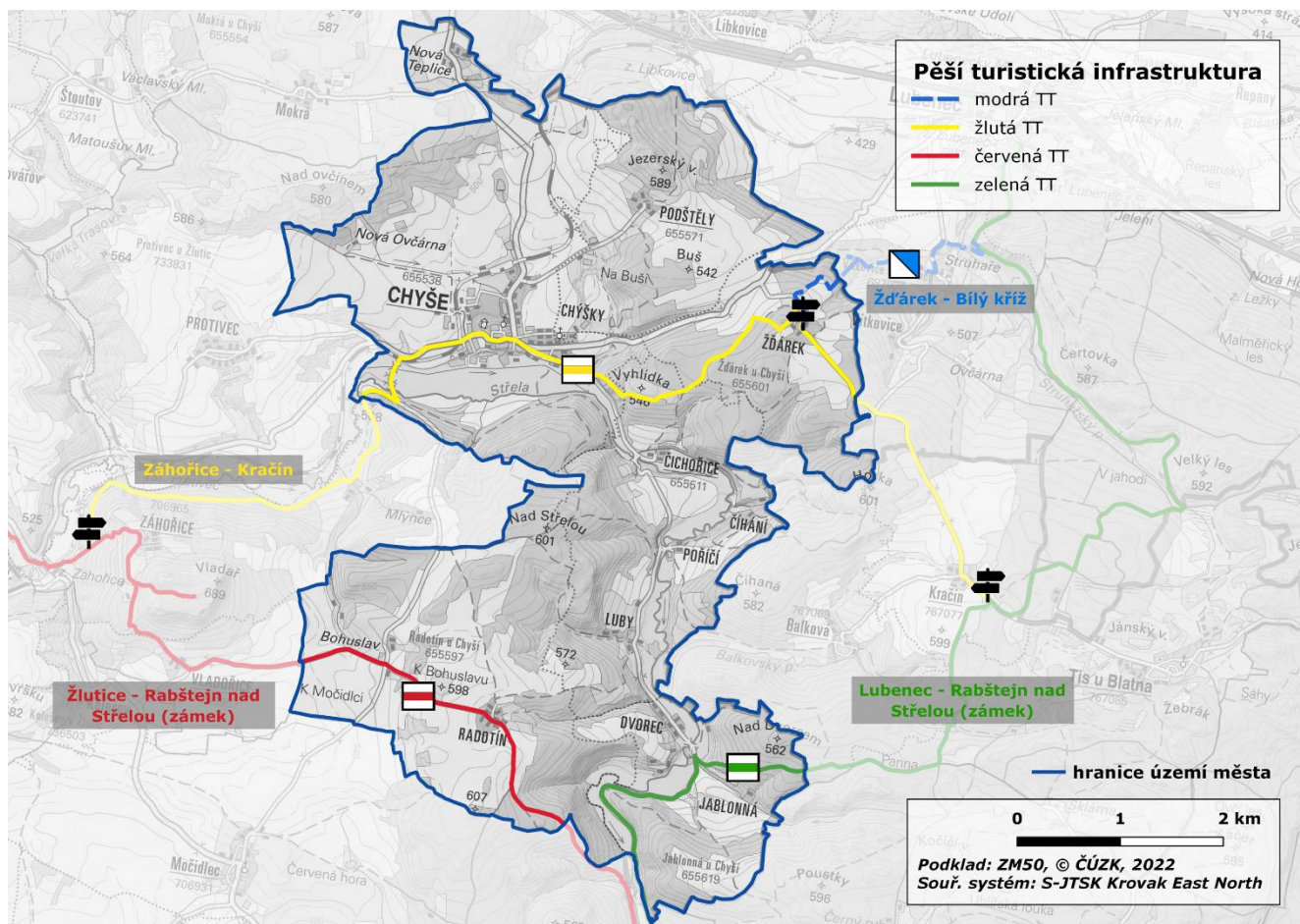
Územím města Chyše procházejí i 4 značené turistické trasy, které mají zelenou, žlutou, modrou a červenou barvu.

Žlutě značená turistická trasa – trasa prochází na území města místní částí Žďárek, okolo zdejší vyhlídky u skalních útvarů a dále přes centrum města a následně hradiště Chyše vychází ven z katastru. Celá trasa je vedena z Kračina (část obce Tis u Blatna) do Žáhořic (část města Žlutice).

Zeleně značená turistická trasa – prochází katastrem obce v jeho jihovýchodní části. Konkrétně přes místní část Jablonná a dále okolo jezu Nučický mlýn na jihu katastru. V jižní části trasa pokračuje směrem na Rabštejn Nad Střelou (ke zdejšímu zámku) a její opačná část vede směrem na Lubenec.

Modře značená turistická trasa – vede z místní části Žďárek na severovýchodě katastru města směrem k Bílému Kříži.

Červeně značená turistická trasa – prochází v jižní části katastru města přes místní část zvanou Radotín. Následně je celá trasa vedena ve směru Žlutice – Rabštejn nad Střelou (ke zdejšímu zámku).



Obr. 4: Značené turistické trasy na území města Chyše

3.6. Ubytovací, stravovací zařízení a další služby pro turisty

Ve městě Chyše se nachází několik možností ubytovacích a stravovacích zařízení, které mohou příchozí návštěvníci využít. Níže je uvedena specifikace každého ubytování.

Penzion Chyše – jedná se ubytování v klidném prostředí rodinného typu, které se nachází v blízkosti zdejšího zámku a pivovaru. Ubytování je v provozu celoročně a disponuje celkovou kapacitou 8 lůžek v celkem 4 pokojích.

Farma Luby – tento nově zrekonstruovaný penzion se nachází v Lubech, místní části města Chyše, a nabízí ubytování v 6 pokojích a 2 apartmánech s celkovou kapacitou 17 lůžek. Ubytování je v provozu celoročně a návštěvníkům umožňuje pořádání svateb, večírků a jiných akcí, na něž kromě ubytování zajistí i stravování až pro 25 osob.

Lenka Kašpárková ubytování – toto ubytovací zařízení nabízí ubytování v soukromé dřevěné chatě nedaleko zdejšího Žižkova náměstí. Celková kapacita ubytování činí 5 lůžek.

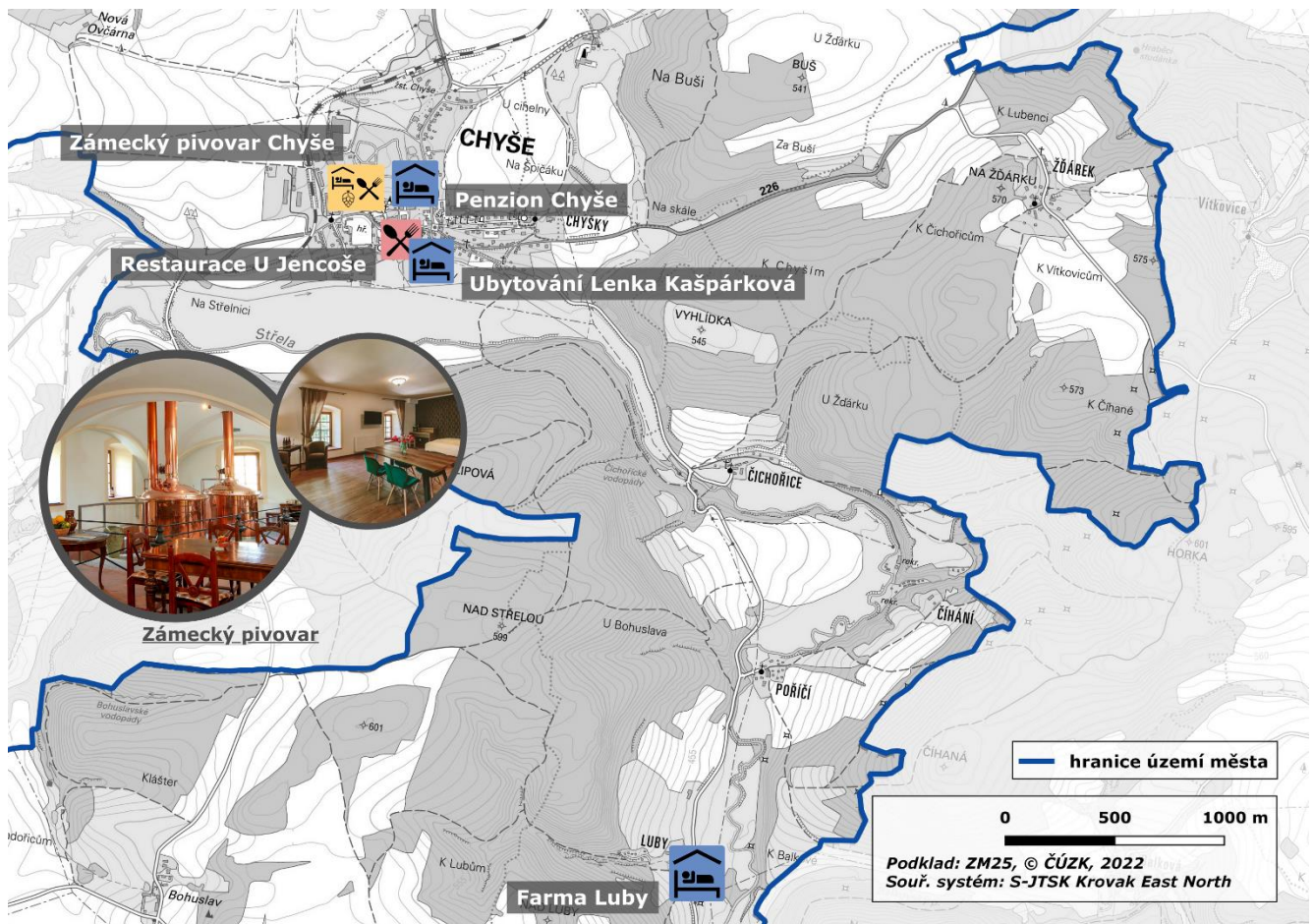
Zámecký pivovar Chyše – zdejší pivovar lze zařadit jak do kategorie ubytovacích, tak i do kategorie stravovacích zařízení ve městě Chyše. Zámecký pivovar nabízí příchozím návštěvníkům ubytování ve 4 dvoulůžkových, třílůžkovém a čtyřlůžkovém apartmá. Celkový počet lůžek nacházejících se v tomto ubytovacím zařízení je 15. Zámecký pivovar Chyše rovněž patří i mezi jedno ze dvou stravovacích zařízení, které se ve městě nachází. Návštěvníkům nabízí tradiční kuchyni a zdejší pivo. Otevírací doba pivovaru je od pondělí do neděle od 11 do 21 hod. (respektive 11-23 ve dnech pátek a sobota).

Restaurace U Jencoše – zdejší hospoda patří mezi druhé stravovací zařízení, které se na území města Chyše nachází. Konkrétně se nachází na Žižkově náměstí, naproti městskému úřadu.

Z dalších služeb, které mohou potenciální návštěvníci využít, zejména za účelem nákupu potravin, je prodejna Jednoty COOP. Pro získání informací či pomoci se zde nachází městský úřad Chyše a rovněž zdejší pošta. Žádné další služby ve městě nejsou.



Obr. 5: Zámecký pivovar Chyš. Zdroj: mapy.cz



Obr. 6: Poloha ubytovacích a stravovacích zařízení ve městě Chyš

3.7. Turistické cíle ve městě a v okolí

Město Chyšě nabízí na svém území několik turistických cílů, které by mohly přilákat návštěvníky do oblasti. Mezi nejcennější pamětihodnosti ve městě patří zejména zdejší zámek Chyšě, kostel Povýšení sv. Kříže a kostel Jména Panny Marie. Dále se zde nachází rovněž dvě kaple a to kaple sv. Jana Nepomuckého a kaplička sv. Anny. Historickou turistickou zajímavostí, která stojí za zmínku, je hradiště Chyšě, nacházející se asi kilometr jihozápadně od města. Městem se rovněž táhne pás opevnění, což lze také zařadit mezi jeden z turistických cílů. Celkově nabízí území města široké spektrum jak kulturně historických památek, kterých je na území města celkem 12, tak i přírodních atraktivit, které jsou blíže specifikovány v kapitole 3.3 týkající se přírodních podmínek v území. Konkrétně se jedná o Přírodní park Horní Střela a Přírodní památku Jezerský vrch, dále pak Bohuslavské a Čichořské vodopády a rovněž skalní reliéf, nacházející se v blízkosti řeky Střely u vrcholu Vyhlička. Rovněž všechny tyto přírodní památky lze považovat za případné cíle přijíždějících turistů.

Zámek Chyšě

Zámek Chyšě během své dlouhé historie počínající již rokem 1158 prošel všemi významnými přestavbami. V současné době je v majetku rodiny Lažanských. Ze začátku se jednalo o gotický hrad, který byl následně přestavěn na renesanční a barokní zámek. Poslední přestavba proběhla někdy v polovině 19. století, kdy byl zámek přestavěn do stylu anglické gotiky. Nejvýznamnějším dílem je zde nástropní olejomalba v roce 1699 z rukou Petra Brandla, který je považován za největšího mistra českého baroka. V sousedství zámku se od roku 2006 nachází zámecký pivovar, ve kterém byla po 74 letech obnovena výroba zdejšího piva. Otevírací doba zámku je od dubna do října a vstupné pro dospělého činí 140 Kč. Roční návštěvnost zámku se pohybuje okolo 17 tisíc návštěvníků.





Obr. 7: Zámek Chyšé. Zdroj: mapy.cz

Kostel Jména Panny Marie

Tento raně barokní kostel byl vystavěn v roce 1660 a v minulosti byl následně upraven do pozdně barokního stylu. Kostel je trojlodní s trojboce uzavřeným presbytářem. V současné době náleží pod římskokatolickou farnost Žlutice a prochází rozsáhlou rekonstrukcí. Otevřen je pouze v době konání mše.

Kostel Povýšení sv. Kříže

Jedná se o raně barokní stavbu z konce 17. století. Základní kámen byl položen v roce 1697 a vystavět ho nechala tehdejší majitelka chyšského panství Anna Ludmila Michnová. Dříve byl kostel nazýván kostel Zvěstování Panny Marie. V současné době se toto místo nevyužívá k žádným církevním obřadům a je zavřené. Pro veřejnost je přístupný pouze zdejší kostelní hřbitov. I přes relativně dobrý stav kostela vyžadují některé fasády další rekonstrukce.



Obr. 8: Kostel Povýšení sv. Kříže. Zdroj: mapy.cz

Klášter Chyšce

Jedná se o bývalý karmelitánský klášter ve městě Chyšce, který byl zrušen roku 1785 se zánikem tohoto řádu. Od roku 1964 je klášter chráněn jako kulturní památka. Jedná se jednopatrovou klášterní budovu, jež má 4 křídla obklopující čtverhranný dvůr. Klášter je stavebně propojen se sousedním kostelem Jména Panny Marie.

Kaple sv. Jana Nepomuckého

Tato kaple se nachází u opraveného zemědělského areálu v blízkosti silnice na Žlutice na jihozápadním konci města. Kaple byla vystavěna v roce 1925 na místě, kde stála pouze socha sv. Jana Nepomuckého z roku 1857. Socha byla při výstavbě umístěna do vnitra kaple. V roce 2005 došlo k zatím poslední rekonstrukci kaple.

Kaplička sv. Anny

Kaplička z roku 1784 byla vystavěna uprostřed křížové cesty vedoucí při cestě na Špicberk, kde se nachází kostel Povýšení sv. Kříže. V jejím výklenku se nachází socha sv. Anny a dále se zde nachází i další významné sochy.



Obr. 9: Kaplička sv. Anny. Zdroj: mapy.cz

Hradiště Chyšě

Hradiště Chyšě se nachází asi kilometr od města směrem na jihozápad a leží na hranici katastru Chyšě a Záhořice. Původní Hradiště disponovalo valem z naspaných kamenů, jehož délka dosahovala 50 metrů a přehrazovala přístupovou šíjí.

Mezi další kulturně-historické objekty se statusem kulturní památky patří soubor soch sv. Vojtěcha, sv. Šebestiána, sv. Josefa a sv. Jana Nepomuckého, které jsou momentálně umístěné u vstupu do zámku, v blízké době by mělo dojít k restauraci těchto soch. Jedná se o barokní pískovcové sochy na podstavci z první poloviny 18. století.

Dále statusem kulturní památky disponují kašny na Lubenecké ulici u zrcadla a na náměstí, jež jsou obě restaurovány, zbytky městského opevnění, socha Panny Marie Immaculaty na Špičáku, Litinový kříž na náměstí a Kaple v Podštělich. Všechny uvedené památky jsou v majetku města Chyše.

V okolí města Chyše se rovněž nachází několik zajímavých památek a atraktivit všech druhů, které zdejší návštěvníci mohou poznat. Důležitá je rovněž dobrá dojezdová vzdálenost do větších měst, jako jsou Karlovy Vary či Plzeň. Z blízkých atraktivit lze zmínit například **rozhlednu Vochlice** (7 km od Chyše), **Schillerovu rozhlednu** (15 km od Chyše), **Botanickou zahradu Dalovice** (30 km od Chyše), **zámek Valeč** (8 km od Chyše), **přehradu Žlutice** (10 km od Chyše) a **zámek Manětín** (nacházející se 13 km od Chyše).



Obr. 10: Rozhledna Vochlice. Zdroj: mapy.cz

3.8. Kultura, společenský život a spolková činnost ve městě Chyše

Pro pořádání nejrůznějších kulturních akcí se ve městě nachází několik objektů, které jsou jak ve vlastnictví města, tak i ve vlastnictví soukromém. Pro menší akce (typu vítání občánků) je v budově úřadu města užívána zasedací místnost, pro konání větších akcí, které jsou ve městě v průběhu roku pořádány, je využívána zdejší „sokolovna“. Velmi reprezentativní prostory, jež lze z důvodu velmi dobré spolupráce města s majiteli využívat, poskytují zámek a přilehlý pivovar ve vlastnictví rodiny Lažanských. Místní sbor dobrovolných hasičů pak využívá novou klubovnu. Další možnosti pro konání různých akcí nabízí prostory ve zdejší školní budově.

Ve městě jsou činné následující spolky: TJ Sokol, SDH, Český Svaz žen, Chyšský okrašlovací spolek, Český svaz včelařů.

Kromě akcí, které jsou pořádány k aktuálním výročím nebo událostem města, se zde každoročně uskutečňuje několik kulturních a společenských akcí. Jedná se o plesy hasičský (pořádá SDH), městský (pořádá město Chyše) a květinový (pořádá Chyšský okrašlovací spolek). Dále se zde koná široké spektrum akcí, konkrétně se jedná o masopustní průvod (ČSŽ), Dětský karneval (ČSŽ), pálení Moreny – spojeno s vítáním jara (město Chyše), turistický pochod „Stezkou Karla Čapka“ (TJ Sokol), stavění máje (SDH, město Chyše), Dětský den v místní základní škole (ŽŠ, ČSŽ, SDH, město Chyše), Chyšské kulturní léto (SDH, ČSŽ, TJ Sokol, město Chyše), Pivní maraton (Chyšský okrašlovací spolek) a soutěž hasičů „O pohár starosty“ (SDH).

Dále rodina Lažanských pořádá v prostorách zámku v létě jeden velký koncert ve zdejším zámeckém parku a dále v průběhu roku několik komorních koncertů v zámku samotném.

Od roku 2013 vzniklo partnerství se saskou obcí Steinberg, které se podařilo rozvinout až na úroveň spolků a samotných občanů. Takže při pořádání různých kulturních akcí se pořádající spolky zvou navzájem s tím, že se účastní nejen členové daných spolků, ale i všichni zájemci z řad občanů.



3.9. Sportovní vyžití ve městě Chyše

Sportovní vyžití ve městě je relativně pestré, jelikož se zde nachází mnoho značených cyklistických, ale i turistických tras. Město samotné patří mezi vyhledávanou lokalitu pro účely rybaření a z důvodu blízkosti zdejších lesů rovněž i pro houbaření. Co se sportovního vyžití ve městě týče, určitě stojí za zmínku zdejší sportovní areál s fotbalovým hřištěm a plochou po přírodním kluzišti. V tomto areálu bylo v roce 2009 rekonstruováno hřiště a dostavěno víceúčelové hřiště s umělým povrchem pro provozování všech druhů sportovních aktivit. Rovněž došlo i k dostavbě infrastruktury a zkrášlení vzhledu celého areálu. Areál slouží převážně členům TJ Sokol Chyše a zdejšímu fotbalovému spolku. Víceúčelové hřiště je využíváno rovněž spolkem Volejbal Chyše, který zde v průběhu týdne trénuje. V areálu je dětem k dispozici dětské hřiště, jež bylo postaveno během rekonstrukce celého areálu. Další travnaté hřiště se nachází u zdejší mateřské a základní školy a je využíváno právě žáky a dětmi, které tyto instituce navštěvují. Dále lze pro sportovní účely využít i místní tělocvičnu v „sokolovně“ a posilovnu, která se nachází v budově městského úřadu a je veřejně přístupná.



Obr. 11: Víceúčelové hřiště Chyše. Zdroj: sokolchyse.cz

3.10. Propagace města

Nejvíce informací o městě mohou turisté najít na webových stránkách města, které jsou ovšem v současné době v nevyhovujícím stavu pro účely prezentace turistického ruchu ve městě. Popis zdejších památek je uveden místo sekce určené turistům, v záložce týkající se informací o městě, ve které se ovšem kromě zdejších památek nenachází žádné další údaje. V turistické sekci je k nalezení pouze interaktivní mapa, která ovšem neobsahuje veškeré zajímavosti a její zpracování je na velice nízké úrovni. Co je však na webu zcela nedostatečné je kalendář akcí, který není doplňován a aktualizován a turisté tak nemají přehled o akcích, které se na území města konají.

Na sociálních sítích nemá město založen svůj vlastní profil, kde by se prezentovalo. Naopak svůj profil zde mají jednotlivé spolky města (TJ Sokol Chyše) či případně i zdejší zámek Chyše. Tyto subjekty jsou na sociální síti více aktivní.

Dále je město Chyše prezentováno na stránkách Svazku obcí Doupovské hory, kde jsou k nalezení základní informace o městě spolu s odkazem na jejich webové stránky. V rámci dalšího vyššího regionálního celku MAS Vladař je pouze zmíněno členství Chyše v této místní akční skupině, ovšem informace o městě či případný odkaz na webové stránky zde chybí.

Město Chyše je dále propagováno i na známém cestovatelském portálu Kudy z Nudy a místopisy.cz, kde turisté mohou naleznout informace o městě, popis zdejších významných atraktivit a tipy na výlety, které se na území města, ale i v jeho okolí nachází. Místní zámek je propagován na turistickém portálu Živý kraj spravovaný Destinační agenturou pro Karlovarský kraj.

Město Chyše má rovněž navázanou spolupráci s německými městy Wiesau a Geiselhöring, na jejichž webových stránkách není město žádným způsobem propagováno. Rovněž byla v roce 2013 navázána spolupráce s městem Steinberg, v rámci níž se zdejší aktivní svazky vzájemně zvu na pořádané kulturní a společenské akce.



3.11. Profil návštěvníka města

Mezi typické skupiny návštěvníků města lze zařadit výletníky, kteří navštíví město bez přespání, ale rovněž i víkendové turisty, kteří se zdrží v rámci poznání města. Vhodné podmínky pro chytání ryb a sběr hub vybízí k navštívení města. Při určení konkrétnějších skupin se jedná zejména o cykloturisty a pěší turisty, kteří na tomto území mohou využít široké spektrum značených cyklotras a turistických stezek, na nichž se často nachází zdejší přírodní památky. Mezi specifitější segment cykloturistiky lze zařadit cyklisty využívající pro své cesty elektrokola. Důvodem je zejména rostoucí popularita tohoto stylu cestování. Dalším segmentem turistů navštěvujících město jsou turisté zajímající se o poznání kulturně-historických objektů (např. hradů a zámků), kterých se na území města nachází velké množství. Město dále nabízí vhodné podmínky i pro speciální skupinu cestovního ruchu, a to svatební turistiky díky zdejšímu zámku, který nabízí možnost pořádání svatebních hostin, a koná se zde rovněž i spousta obřadů.



3.12. SWOT analýza

K finalizaci analytické části bude využita **SWOT analýza**¹, která sleduje silné a slabé stránky, hrozby a příležitosti. Výroky ve SWOT analýze by měly být založeny na ověřitelných faktech. Jedná se o dnes již standardní analytickou metodu nejen regionálního rozvoje a jedná se o analýzu hlavních tendencí současného a budoucího vývoje cestovního ruchu ve městě Chyše.

SILNÉ STRÁNKY	SLABÉ STRÁNKY
Dostatek cyklotras a cyklostezek	Neaktuální webové stránky města
Zajímavé kulturní a sakrální památky	Slabá propagace a chybějící propagace na sociálních sítích
Blízkost přírody – zejména lesů	Nedostatek doplňkových služeb CR ve městě
Dostatek ubytovacích zařízení	Nedostatek doprovodné turistické infrastruktury
Kvalitní životní prostředí	Propojenost cyklostezek
Dobrá dopravní dostupnost	
Široké spektrum kulturní a společenských akcí	
Spolková činnost	

PŘÍLEŽITOSTI	HROZBY
Přírodní prostředí	Nedostatek finančních prostředků na rozvoj aktivit CR
Propagace města	Nedostatečná informovanost potenciálních návštěvníků o oblasti
Zlepšení meziobecní spolupráce	Nezainteresovanost aktérů v oblasti CR
Čerpání dotačních titulů na rozvoj turismu	Nesouhlas obyvatel s rozvojovými záměry
Zlepšení stravovacích služeb	
Zkvalitnění stávající turistické infrastruktury	
Přeshraniční spolupráce	
Zájem návštěvníků o město	

¹ SWOT je zkratka z anglického originálu, kde S = Strengths (Silné stránky), W = Weaknesses (Slabé stránky), O = Opportunities (Příležitosti), T = Threats (Hrozby).

4. Návrhová část

Návrhová část plynule navazuje na výsledky části analytické a SWOT analýzy. Hlavním cílem této kapitoly je definování cílů dalšího rozvoje turismu ve městě Chyše. Na cíle v oblasti dalšího rozvoje turismu dále navazují opatření, respektive aktivity, které tyto cíle pomohou naplnit.

4.1. Strategické cíle v oblasti rozvoje cestovního ruchu

SC 1 – Propagace města

Město Chyše je vhodně propagováno na všech kanálech, které má k dispozici. Z modernizovaných webových stránek se přijíždějící turisté dozví všechny potřebné informace a propagace zdejších kulturních akcí přiláká do města více návštěvníků.

Karta strategických cílů				
Strategický cíl		Indikátory plnění cíle		
Č. cíle	Popis strategického cíle	Popis indikátorů	Stav 2022	Stav 2029
SC 1	Propagace města zvyšuje povědomí návštěvníků o městě Chyše jakožto dobré výchozí lokalitě pro návštěvu a poznání zdejší oblasti. Cíl rovněž přispěje ke zlepšení image města a posílení jeho značky.	Počet realizovaných opatření	0	

SC 2 – Udržitelný rozvoj cestovního ruchu

Turistický ruch je ve městě Chyše rozvíjen udržitelným způsobem, to znamená, že je kladen důraz na jeho rozvoj v souladu se zdejšími přírodními prostředím. Je dobudována doprovodná turistická infrastruktura a město Chyše je atraktivní turistickou destinací.

Karta strategických cílů				
Strategický cíl		Indikátory plnění cíle		
Č. cíle	Popis strategického cíle	Popis indikátorů	Stav 2022	Stav 2029
SC 2	Udržitelný rozvoj turismu má za úkol podpořit dobudování a zkvalitnění zdejší infrastruktury, zajištění vybraných doplňkových služeb TR ve městě a rovněž podpořit pro město důležitou segmentaci turistiky. Díky tomu dojde ke zvýšení atraktivity a návštěvnosti města	Počet realizovaných opatření	0	

4.2. Opatření v oblasti udržitelného rozvoje cestovního ruchu

Jednotlivá opatření navazují na strategické cíle, dále je rozvíjí na jednotlivé oblasti. V jednotlivých oblastech jsou stanoveny konkrétní aktivity, které jsou součástí implementační části.

SC 1 – Propagace města

Opatření 1	Zvýšení povědomí o městě
Popis opatření (cíl, zdůvodnění)	Cílem tohoto opatření je zvýšení povědomí o městě Chyše, jakožto dobré výchozí lokalitě pro poznávání zdejší krajiny. S tím následně souvisí i růst návštěvnosti města. Opatření má rovněž přispět k posílení turistické značky města.
Popis indikátoru	Počet splněných aktivit
Aktéři	Město Chyše
Aktivita V období 2022–2029	Aktivita 1: Aktualizace interaktivní mapy Aktivita 2: Online propagace Aktivita 3: Propagace pořádaných kulturních akcí
Potenciální zdroje financování	Obecní rozpočet, příspěvek z regionálního celku



Opatření 1		Rozšíření infrastruktury a služeb TR	
Popis opatření (cíl, zdůvodnění)	Cílem tohoto opatření je podpora výstavby, dobudování, doplnění či zkvalitňování turistické infrastruktury ve městě Chyše a rovněž i podpora zajištění doplňkových služeb TR.		
Popis indikátoru	Počet splněných aktivit		
Aktéři	Město Chyše		
Aktivita V období 2022–2029	Aktivita 1: Vybudování naučné stezky Aktivita 2: Instalace informačních tabulí na zajímavých místech ve městě Aktivita 3: Propojení zdejších cyklostezek Aktivita 4: Zavedení veřejné Wi-Fi sítě		
Potenciální zdroje financování	Obecní rozpočet, národní a regionální dotace		

Opatření 2		Podpora segmentace turistiky	
Popis opatření (cíl, zdůvodnění)	Cílem tohoto opatření je podpora a rozšíření segmentace turistiky na území města Chyše, čímž dojde ke zvýšení návštěvnosti a atraktivity města.		
Popis indikátoru	Počet splněných aktivit		
Aktéři	Město Chyše		
Aktivita V období 2022–2029	Aktivita 1: Naučná hra v lese pro děti Aktivita 2: Instalace cyklostojanů s posezením Aktivita 3: Instalace nabíjecích stanic pro elektrokola		
Potenciální zdroje financování	Obecní rozpočet, národní a regionální dotace		

5. Implementační část

Implementační část dokumentu je jednou z nejdůležitějších pro další směřování města v oblasti rozvoje turistického ruchu. Účelem implementace je poté zajistit úspěšné zavedení strategie rozvoje turistického ruchu do praxe řízení města.

SC 1 – Propagace města

Navržené aktivity často rozvíjí, případně podtrhují důležitost řešení problematiky rozvoje turistického ruchu v rámci rozvoje města. Realizace aktivit povede k úspěšnému naplnění jednotlivých opatření a strategických cílů.

Opatření 1 Zvýšení povědomí o městě				
Název aktivity	Termíny	Odpovědnost	Náklady tis. Kč	Zdroje financování
Aktualizace interaktivní mapy	2023	Město, obce svazku Doupovské Hory	10	Vlastní
Komentář: Aktualizace vytvořené interaktivní mapy města, která bude obsahovat turistické cíle města doplněné o fotografie a základní informace. Dále jsou zde zobrazeny zdejší turistické trasy, cyklotrasy a naučné stezky, které okolím města procházejí. Interaktivní mapa bude na propagačních kanálech města. Zároveň dojde k domluvě s ostatními obcemi, které jsou součástí Svazku obcí Doupovské Hory a následně vznikne interaktivní mapa propojená na regionální úrovni.				
On-line propagace	2022	Město	30	Vlastní
Komentář: Dochází ke kompletnímu přepracování stávajících webových stránek města, které jsou v současné době v naprosto nevyhovujícím stavu, do moderní podoby. Rovněž jsou aktualizovány a ve správných sekcích zařazeny informace, které se na webu vyskytují. Je přepracována sekce pro turisty, která nově obsahuje veškeré pro ně potřebné informace, jako přírodní a kulturní památky doplněné o možnosti ubytování, stravování a trávení volného času. V sekci je rovněž umístěn i odkaz na interaktivní mapu. K propagaci města dále slouží také nově vytvořený profil na sociální síti Facebook.				
Propagace pořádaných kulturních akcí	2024	Město, Svazek obcí Doupovské Hory, MAS Vladař	5	Vlastní
Komentář: Dochází k navázání spolupráce se subjekty umožňujícími propagaci velkého množství zde konaných kulturních akcí na webových stránkách a v propagačních materiálech regionálních celků. Rovněž jsou zdejší akce propagovány na v kalendáři událostí na webu samotného města a na nově vzniklém profilu na sociální síti Facebook.				

SC 2 – Udržitelný rozvoj turismu

Navržené aktivity často rozvíjí, případně podtrhují důležitost řešení problematiky rozvoje turistického ruchu v rámci rozvoje města. Realizace aktivit povede k úspěšnému naplnění jednotlivých opatření a strategických cílů.

Opatření 1 Rozšíření infrastruktury a služeb TR				
Název aktivity	Termíny	Odpovědnost	Náklady tis. Kč	Zdroje financování
Vybudování naučné stezky	2023	Město	300	Vlastní, dotace
Komentář: Ve městě je vyznačena naučná stezka vedoucí z centra města se zastávkami u Čichořických a Bohuslavských vodopádů, řopíku, u skalního útvaru Vyhlídka, Přírodní památky Jezerský vrch, končící u zdejšího zámku a pivovaru Chyš. Stezka je doplněna ukazateli, přehledným značením a posezením u Přírodní památky Jezerský vrch.				
Instalace informačních tabulí na zajímavých místech ve městě	2022	Město	100	Vlastní
Komentář: Okolí nově zbudované naučné stezky je doplněno infotabulemi umožňujícími návštěvníkům alternativní způsob poznání města. Infotabule obsahují informace o historii a současnosti města, zdejších atraktivitách, cyklo a pěších stezkách a dalších zajímavostech týkající se města, ale i širšího okolí. Všechny tyto informace jsou doplněny o fotografie. Informační tabule jsou vyrobeny ze dřeva, aby podpořily udržitelný rozvoj turismu v oblasti.				
Propojení zdejších cyklostezek	2025	Město	5 000	Vlastní, dotace
Komentář: Územím města prochází několik značených cyklostezek, které nejsou v současné době žádným způsobem propojeny. Spojení těchto tras je zajištěno prostřednictvím nově vzniklé naučné stezky s tím, že tam, kde chybí komunikace vhodné pro cyklisty, jsou dobudovány.				
Zavedení veřejné Wi-Fi sítě	2024	Město	Údržba Wi-Fi	Vlastní
Komentář: Prostřednictvím města je zřízena veřejně přístupná Wi-Fi síť, jejíž pokrytí závisí na zjištěných potřebách. Síť slouží potenciálním návštěvníkům pro vyhledávání potřebných informací. Dochází k rozšíření nabídky služeb ve městě, a zároveň může město samotné čerpat důležitá data, která mohou napomoci rozvoji turismu.				

Opatření 2 Podpora segmentace turistiky				
Název aktivity	Termíny	Odpovědnost	Náklady tis. Kč	Zdroje financování
Naučná hra v lese pro děti	2026	Město	30	Vlastní
<p>Komentář: Jelikož zdejší prostředí je z velké části obklopeno lesy, je zde vyznačena naučná hra, která menší návštěvníky spolu s jejich rodiči provede místní přírodou. Prostřednictvím informačních tabulí jim je předáno mnoho zajímavých informací o přírodě, památkách, historii a současnosti města aj. Na tyto informace dále navazují otázky a úkoly, které mohou děti plnit na jednotlivých zřízených „checkpointech“. Na posledním z nich dovedí správné odpovědi a za svoji snahu budou odměněny. Tato aktivita přiláká do města větší počet rodin s dětmi, což podpoří segmentaci turistického ruchu ve městě.</p>				
Instalace cyklostanů s posezením	2023	Město	450	Vlastní, dotace
<p>Komentář: V blízkosti zdejších Čichořických vodopádů při značené cyklotrase č. 39 a EV4 je vybudováno posezení pro cykloturisty, kteří po zdejších trasách projíždějí. Jeho součástí jsou dva sety laviček a stolů, které jsou kryté pod přístřeškem. Místo je dále doplněno i o cyklostanou sloužící k odložení kol a info-mapu, kde se mohou turisté dozvědět potřebné informace pro jejich cestu. Další cyklostanou jsou rovněž umístěny na dalších vytížených místech ve městě. Realizace této aktivity rozšiřuje turistický mobiliář města a zlepšuje možnosti odpočinku pro příjíždějící návštěvníky.</p>				
Instalace nabíjecích stanic pro elektrokola	2025	Město	50	Vlastní, dotace
<p>Komentář: Cestování s využitím elektrokol se těší v současné době čím dál větší oblibě a s tím souvisí i rozvoj doprovodné infrastruktury sloužící pro tento druh cestování. Dochází k pořízení dobíjecích stanic pro elektrokola, které jsou umístěny na náměstí. Díky této aktivitě budou moci příjíždějící cyklisté využít možnost dobítí svých elektrokol, což zvýší turistickou atraktivitu města.</p>				

Seznam obrázků

Obr. 1: Mapa města Chyše	9
Obr. 2: Věková pyramida	10
Obr. 3: Značené cyklotrasy na území města Chyše	16
Obr. 4: Značené turistické trasy na území města Chyše.....	17
Obr. 5: Zámecký pivovar Chyše.....	19
Obr. 6: Poloha ubytovacích a stravovacích zařízení ve městě Chyše	19
Obr. 7: Zámek Chyše	21
Obr. 8: Kostel Povýšení sv. Kříže	22
Obr. 9: Kaplička sv. Anny	23
Obr. 10: Rozhledna Vochlice.....	24
Obr. 11: Víceúčelové hřiště Chyše	26



Seznam tabulek

Tab. 1: Podniky z odvětví služeb ve městě Chyše.....	11
Tab. 2: Silniční spojení města Chyše a okolních sídel	14
Tab. 3: Autobusová doprava ve městě Chyše.....	14



Přílohy





Evropská unie
Evropský sociální fond
Operační program Zaměstnanost



VÝSLEDKY DOTAZNÍKOVÉHO ŠETŘENÍ

KE STRATEGII ROZVOJE CESTOVNÍHO RUCHU PRO MĚSTO CHYŠE

Vypracoval: MDP GEO, s.r.o.

V Chyši dne 7. 4. 2022

Výsledky dotazníkového šetření k projektu „Vytvoření strategických dokumentů pro svazek obcí Doupovské hory“, reg. číslo projektu: CZ.03.4.74/0.0/0.0/18_092/0014563, realizovalo město Chyše, Žižkovo náměstí 18, 364 53 Chyše, IČ 00254614



MDP GEO, s.r.o.

Masarykova 202
763 26 Luhačovice

T: + 420 608 866 306
M: mdpgeo@mdpgeo.cz
W: www.mdpgeo.cz

IČO 25 58 83 03
DIČ CZ 25 58 83 03

Úvod

Dotazníkové šetření probíhalo ve městě Chyše **od 24. března do 6. dubna 2022** (celkem 14 dní). Výsledky průzkumu slouží jako podklad pro tvorbu Strategie rozvoje cestovního ruchu města Chyše. Při plánování, hledání hlavních problémů, formulaci možných řešení, rozhodování o využití finančních prostředků a lidských zdrojů obce je důležité zapojit obyvatele a sladit představy o budoucnosti města. Participace občanů zkvalitní proces plánování a zajistí účelnější využití prostředků při řízení města. Na základě získaných informací byly stanoveny konkrétní aktivity, opatření a činnosti vedoucí ke zlepšení kvality cestovního ruchu ve městě.

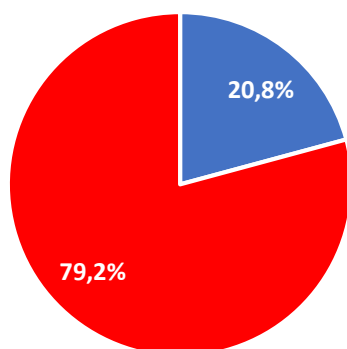
Dotazník byl k dispozici **v elektronické podobě** přes odkaz na webových stránkách města. Dotazník vyplnilo **celkem 24 respondentů**, což je **4,8 %** z celkového počtu obyvatel starších 15 let (v Chyši žilo k 31. 12. 2020 celkem 498 osob starších 15 let). Dle Sčítání lidu v roce 2011 bylo ve městě Chyše 240 hospodařících domácností. Za předpokladu, že dotazník byl vyplněn pouze jednou za celou domácnost, návratnost dotazníkového šetření byla přibližně 10 %.

Informace o respondentech:

Jaké je Vaše pohlaví?

Výběr z možností, zodpovězeno 24x, nezodpovězeno 0x

Z 24 respondentů, kteří vyplnili dotazník, ve městě Chyše bylo 19 žen (79,2%) a 5 mužů (20,8%).

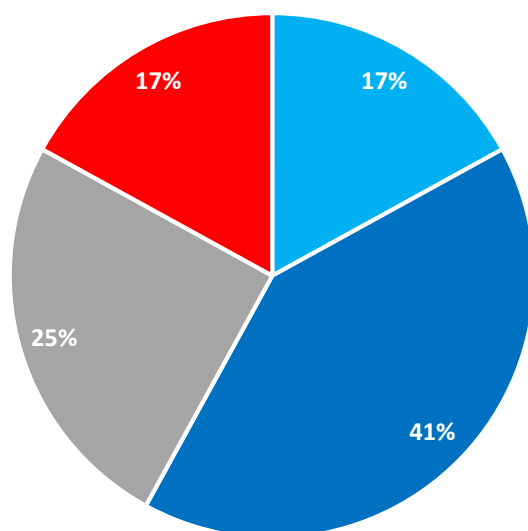


■ Muž ■ Žena

Jaký je Váš věk?

Výběr z možností, zodpovězeno 24x, nezodpovězeno 0x

Věkové rozložení v grafu ukazuje, že nejčastěji odpovídali na dotazník respondenti ve věku 26-40 let, kteří tvořili 41 % z celkového počtu respondentů. Druhou největší skupinu tvořili lidé ve věku 41-64 let, kteří představovali celkem 25 % všech respondentů. Obě nejmenší skupiny respondentů zahrnovali každá celkem 4 odpovědi (17 % každá). Jednalo se o skupiny respondentů ve věku do 25 let a 65 a více let.



■ do 25 let ■ 26-40 let ■ 41-64 let ■ 65 a více let

Strategie rozvoje cestovního ruchu města Chyně

1. Která z kulturních či přírodních památek města je podle Vašeho názoru nejvýznamnější?

Textová odpověď, zodpovězeno 24x, nezodpovězeno 0x

V odpovědi na tuto otázku uvedla drtivá většina respondentů zdejší zámek Chyně (celkem 23 respondentů uvedlo tuto odpověď). Další odpovědi obsahovaly pivovar Chyně, 2 kostely, klášter, zdejší kašny či případně řeka Střela. Výčet odpovědí je uveden v následující tabulce.

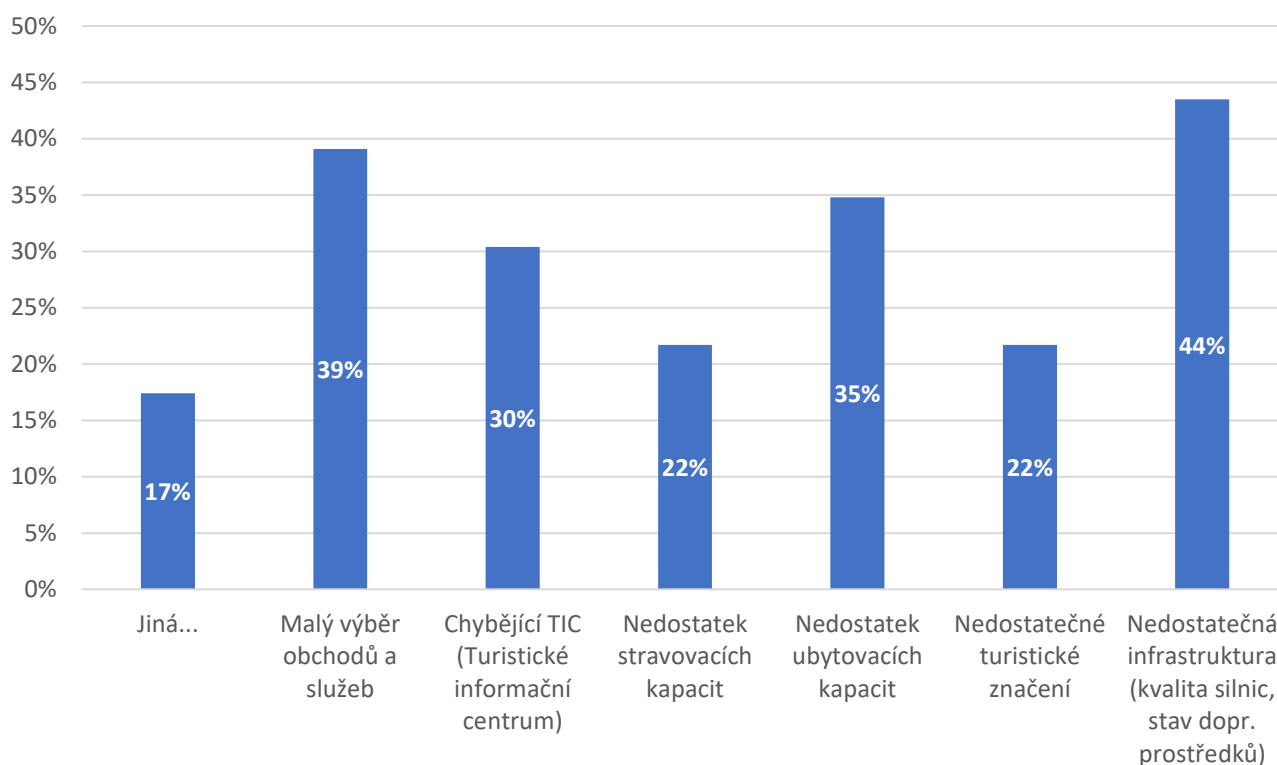
Respondenti uvedli, že za nejvýznamnější kulturní či přírodní atraktivitu považují:

- Zámek Chyně
- Pivovar Chyně
- kostely, klášter, sochy v parku
- řeka Střela
- všechny stavební památky města
- zámecký park
- Vladař

2. Jaké nedostatky v cestovním ruchu ve městě pozorujete?

Výběr z možností, více možných, zodpovězeno 23x, nezodpovězeno 1x

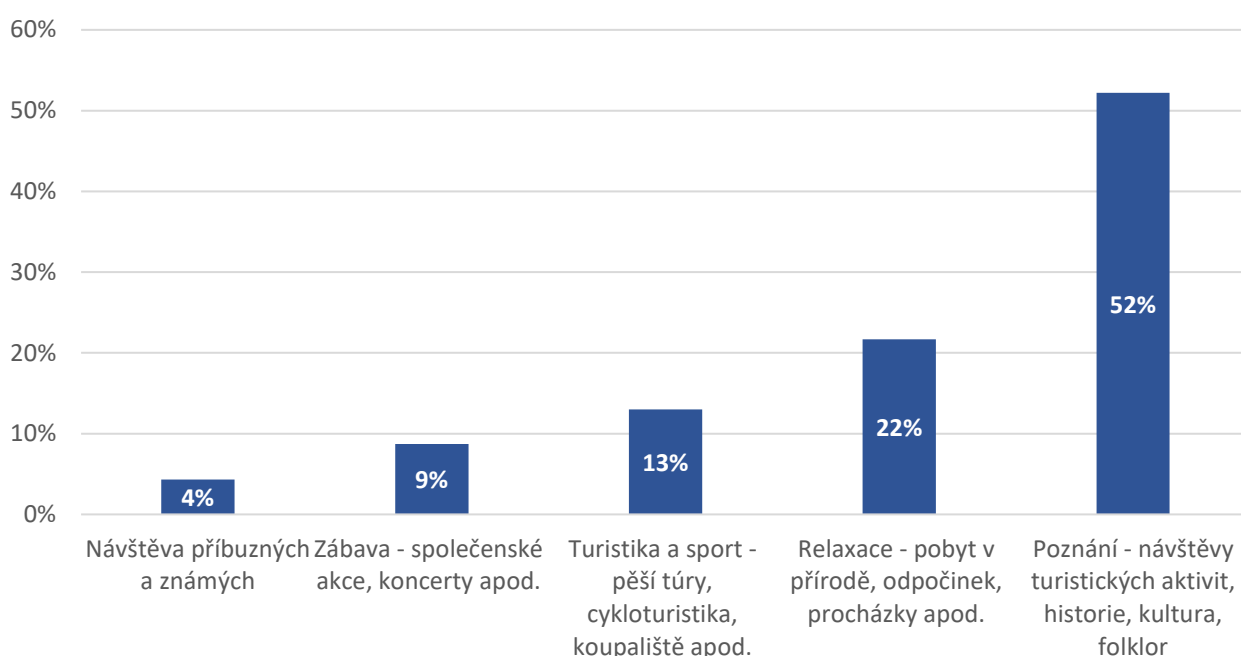
V této otázce se respondenti vyjadřovali, v jakých oblastech pozorují největší nedostatky. Nejvíce respondentů (celkem 10) pozoruje nedostatky v oblasti nedostatečné infrastruktury, jako jsou kvalita silnic či stav dopravních prostředků. 9 respondentů uvedlo nedostatky v malém výběru obchodů a služeb, přičemž 8 respondentů zvolilo odpověď nedostatek ubytovacích kapacit.



3. Jaké jsou, dle Vašeho názoru, převažující důvody návštěvy Chyše a přilehlého okolí?

Výběr z možností, více možných, zodpovězeno 23x, nezodpovězeno 1x

Z 23 respondentů, kteří odpověděli na tuto otázku, 12 z nich označilo jako převažující důvody návštěvy města Chyše poznání a s tím související návštěvy turistických atraktivit, poznání zdejší historie, kultury a folkloru. 5 respondentů dále uvedlo jako převažující důvod návštěvy relaxaci, což zahrnuje pobyty v přírodě, odpočinek či procházky apod. Turistiku a sport považují za převažující důvod návštěvy 3 respondenti. Odpověď „jiný...“ nebyla vybrána žádným respondentem.



4. Vaše komentáře a připomínky k dotazníku.

Textová odpověď, zodpovězeno 24x, nezodpovězeno 0x

Připomínky a komentáře respondentů:

- Ráda bych uvítala box zásilkovny atd., jsou i v malých vesnicích
- Spokojen
- V pořádku